

CESTA PĚSTOUNA



Pěstounem se může stát každý, kdo má dost odvahy, sil, ale hlavně ten, kdo je pevně rozhodnut pomoci potřebnému dítěti. Hlavní motivací pěstounů musí být pomoc dítěti, nikoli uspokojení vlastních potřeb.



Přijímané dítě nemusí mít svůj pokoj, ale musí mít prostor pouze pro sebe, kousek soukromí.



Vlastní dítě není překážkou pěstounské péče, vždy by ale nově příchozí dítě mělo být mladší než děti, které již jsou součástí rodiny. Přijetí dítěte do rodiny, kde již děti jsou, je vždy posuzováno bedlivěji.



Pěstounství je v současné době v podstatě odborná pozice, spolupráce s odborníky je klíčová a nutná pro kvalitní naplnění role pěstouna.

- Pěstounem se může stát manželský pár i samostatná osoba.
- Vzdělání není rozhodující, důležitá je tzv. emoční inteligence.
- Z hlediska povolání se pěstounem může stát každý.



BUĎ IN PĚSTOUN



Evropská unie
Evropský sociální fond
Operační program Zaměstnanost



PRÁVO NA DĚTSTVÍ

MÝTY A STEREOTYPY O PĚSTOUNSKÉ PÉČI:

BUĎ
IN PĚSTOUN



A

Každé dítě svěřené do pěstounské péče se bude muset vrátit do své biologické rodiny

Dítě se dostává do náhradní rodiny až po důkladném vyhodnocení, že jeho původní rodina není schopna ze závažných důvodů o dítě pečovat či je ohroženo jeho bezpečí. Ne vždy se děti vrací do svých biologických rodin. V některých případech je pro biologické rodiče velmi složité a náročné uspořádat svůj život natolik, aby se k nim dítě mohlo vrátit. Někdy je to i bohužel nemožné.

Děti vyrůstající v NRP pro svůj zdárný vývoj svou biologickou rodinu potřebují. Není možné vychovávat dítě v pěstounské rodině, tak aby nemělo možnost poznat své kořeny a svou rodinu, která k němu neodmyslitelně patří. I rodiče, které dítěti ubližovali, může mít dítě rádo a naopak. Je proto důležité a nezbytné, aby pěstouni pomáhali a podporovali dítě v kontaktu s jeho rodinou. Pro svůj zdravý psychický vývoj potřebují děti znát své kořeny a potřebují chápat, proč ve svých rodinách nemohou vyrůstat.

Podpora od pěstounů v této oblasti je naprosto klíčová. Je možné, že pokud by se stabilizovala situace v biologické rodině a bylo by to v nejlepším zájmu dítěte, že se vrátí do své biologické rodiny. A není to ta nejlepší pomoc dítěti? Pokud však pěstounská péče trvá delší dobu, je tato pravděpodobnost čím dál menší a menší.



B

Když nejsme manželé, nemůžeme být pěstouni. Pěstounem nemohu být, když jsem sám

Lidé, kteří žijí v dlouhodobém stabilním a funkčním partnerství mohou vykonávat roli pěstounů. Mnohem důležitější, než fakt manželství je míra stability a kvality vzájemného vztahu.

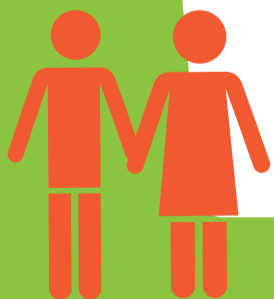
Pěstounem se může stát i ten, kdo je singl. Důležité je, aby měl ve svém okolí někoho, u koho bude mít při péči o dítě podporu a pomoc. Vše záleží na mnoha faktorech, připravenosti a individuálním posouzení každého zájemce o pěstounskou péči.

C

S dětmi v pěstounské péči jsou větší problémy

Není vhodné uvažovat o přijatých dětech jako o těch problémových. Problémy se mohou vyskytovat v jakékoliv rodině. Velkou roli v tom může hrát fakt, že rodič (náhradní i biologický) nerozumí příčinám chování dítěte a nepracuje s nimi. Očekává od dítěte něco, co dítě vlivem mnoha faktorů neumí poskytnout.

Ano, pěstoun musí počítat s tím, že dítě, které k němu přichází má životní zkušenosti, které často dětem jeho věku nepřísluší, a navíc zažilo ztrátu své biologické rodiny. Je to dítě, pro které je náročné vnímat svět jako příjemné a bezpečné místo, a tak mít možnost rozvíjet své schopnosti a nadání. I proto má pěstoun možnost využívat podpory a služby okolo něj a absolvuje kurz přípravy (48 či 72 hodin), kde se připravuje na svou budoucí roli pěstouna.

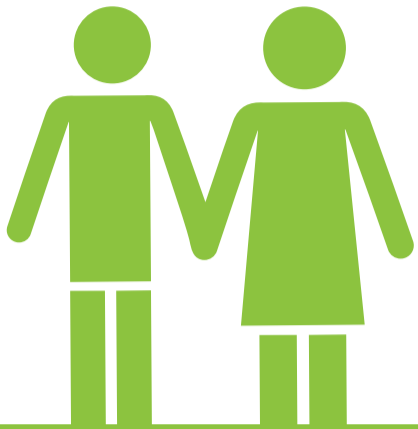


Evropská unie
Evropský sociální fond
Operační program Zaměstnanost



PRÁVO NA DĚTSTVÍ

KOHO MŮŽETE OČEKÁVAT



Při zvažování pěstounské péče je dobré nejen přemýšlet nad traumaty a zatížením těchto dětí, ale také nad tím, že to jsou děti, které hledají ty pěstounské rodiče, kteří mají rádi stejnou zmrzlinu jako oni. Ty rodiče, kteří stejně jako oni rádi koukají na Simpsonovi, hrají fotbal, chodí na procházky, hrají deskové hry. Prostě všechny tyto děti hledají „normální lidi“.

Mezi námi žijí děti, které z různých důvodů své „doma“ nemají. Některé žijí sice ve své rodině, avšak jsou v ohrožení zdraví či zdravého vývoje, jiné žijí bez svých blízkých v ústavní péči. Jejich biologičtí rodiče ani příbuzní se o ně nemohou, nechtějí nebo nedokážou starat.

Nejčastější důvody, proč biologičtí rodiče nepečují o své děti:

Jedná se nejčastěji o kombinaci více důvodů, kdy jsou biologičtí rodiče vystaveni situacím, pro které se nedovedou starat o své děti.

NEMOHOU

Onemocnění, duševní onemocnění, výkon trestu.

NECHTĚJÍ

Sami vyrůstali v nepodnětném prostředí, často se zkušeností týrání, zanedbávání a zneužívání vlastními rodiči či jsou závislími na návykových látkách.

NEDOVEDOU

Neměli pozitivní předobraz rodičovství či jsou extrémně mladí či mentálně postižení bez pomoci širší rodiny.

BUĎ IN PĚSTOUN

Pěstounskou péči potřebují děti nejrůznějšího věku – od kojenců, batolat a až po teenagery. Děti mohou být zdravé, ale mohou také mít různá onemocnění, která jsou zvladatelná při domácí péči. Pěstounskou péči může rodina poskytnout i velmi mladé mamince s novorozencem, které chybí zájem nebo dovednosti se postarat o své dítě. Děti mohou být zdravé, ale mohou také mít fyzický či psychický handicap. Jedná se o děti různých barev pleti, ale také různých nadání, talentů a schopností!

Pro děti, které mají své rodiče, příbuzné, kamarády a další blízké osoby. Jejich vlastní domov jim však nedokáže zajistit adekvátní nebo bezpečnou péči.

Pro děti, které mají svou historii, mnohdy spojenou s negativními zážitky a traumaty.

Pro děti nejrůznějšího věku.

Pro jaké
děti se hledají
pěstouni?

Pro děti se zdravotním postižením (různého stupně).

Pro děti různých etnik a kultur (u nás nejčastěji romské, ukrajinské, slovenské, vietnamské, ...)

Pro sourozenecké skupiny (nejčastěji pak 2 sourozence).



Evropská unie
Evropský sociální fond
Operační program Zaměstnanost

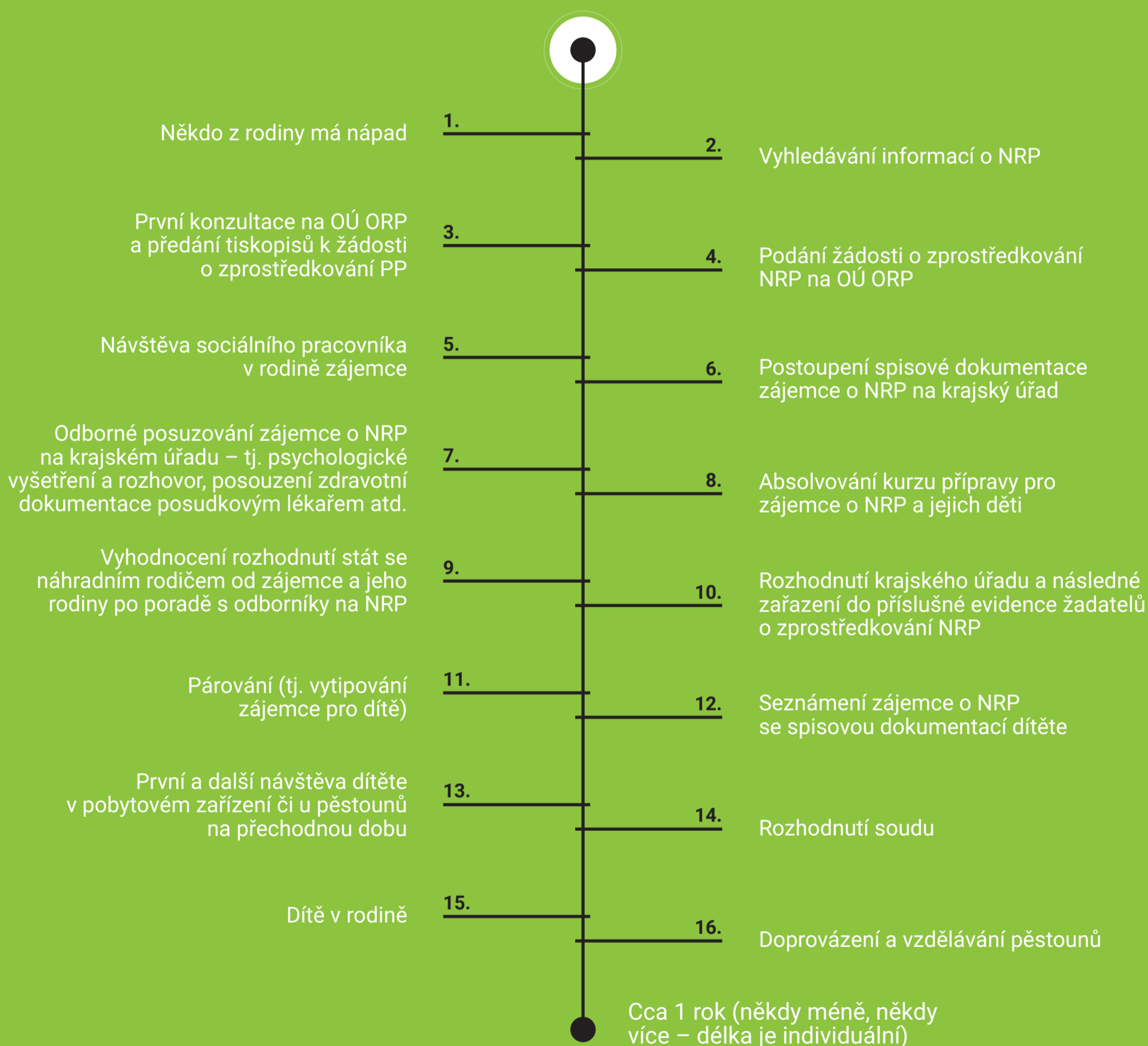


PRÁVO NA DĚTSTVÍ

JAK SE STÁT PĚSTOUNEM

Jak začít? Je třeba, aby zájemce o NRP nejprve podal žádost o zprostředkování NRP na obecním úřadu obce s rozšířenou působností (tj. městský úřad či Magistrát) nebo na městské části hlavního města Prahy a vyplnil potřebné tiskopisy o své osobě, své rodině a svém životě.

BUĎ IN PĚSTOUN



Délka vytipování zájemce o NRP zařazeného do evidence žadatelů o pěstounskou péči pro potřebné dítě je individuální a odvíjí se od nabídky pomoci zájemce a potřeb dětí vedených v evidenci dětí.



Evropská unie
Evropský sociální fond
Operační program Zaměstnanost



PRÁVO NA DĚTSTVÍ

PODPORA STÁTU ANEB CO MĚ ČEKÁ

Mnohé otázky při výchově dětí řeší jak pěstouni, tak i běžné rodiny. Jsou však i otázky, které jsou velmi specifické. Pěstouni mají možnost, právo a povinnost využívat celé řady podpor a pomoci. Nejsou na to sami.



Ve všech koutech republiky existují různé formální i neformální možnosti setkávání pěstounských rodin.



Společné přípravy pro budoucí pěstouny (ze zákona povinné).



V každém kraji dostupné organizace, které realizují podpůrné služby a další programy pro náhradní rodiny, tzv. doprovázející organizace.

A Pěstoun má nárok na následující typy služeb:

- pomoc při péči o svěřené dítě v případě náhlých situací (nemoc, životní událost apod.),
- právo na zprostředkování psychologické, terapeutické nebo jiné odborné pomoci,
- zprostředkování bezplatného vzdělávání v minimální výši 24 hodin za rok,
- právo na pomoc při návštěvě a i jiného kontaktu dítěte s jeho rodiči a dalšími příbuznými a blízkými osobami.



B Pěstoun má nárok na finanční podporu státu

Odměna pěstouna

Pravidelná měsíční dávka, výši určuje počet dětí v pěstounské péči v domácnosti a závislosti dítěte na pomoci jiné osoby.

Příspěvek na zakoupení motorového vozidla

Jednorázová dávka, nárok na příspěvek na zakoupení osobního motorového vozidla má pěstoun pečující nejméně o 3 děti včetně zletilých nezaopatřených dětí.

Příspěvek při převzetí dítěte

Jedná se o jednorázovou dávku, jejímž účelem je přispět na nákup potřebných věcí pro dítě, přicházející do náhradní rodinné péče, výše částky je stanovena dle věku dítěte.

Příspěvek na úhradu potřeb dítěte

Pravidelná měsíční dávka, nárok na dávku má dítě svěřené do pěstounské péče a po jejím skončení (po 18. roce věku) a pokud studuje, nejdéle do 26 let, výše je určena věkem dítěte a případně stupněm závislosti.

Příspěvek při ukončení pěstounské péče

Jednorázová dávka, kterou dítě obdrží při ukončení pěstounské péče dosažením zletilosti.

**BUĎ
IN PĚSTOUN**



Evropská unie
Evropský sociální fond
Operační program Zaměstnanost



PRÁVO NA DĚTSTVÍ

BUĎ IN PĚSTOUN



**HLEDÁME SUPER
OBYČEJNÉ LIDI**

Pěstouny mezi námi nepoznáme, protože se na první pohled ničím neliší od ostatních. Jsou to obyčejní lidé, ale jsou jednoduše SUPER právě tím, co pro děti dělají.

www.pravonadetstvi.cz



Evropská unie
Evropský sociální fond
Operační program Zaměstnanost



PRÁVO NA DĚTSTVÍ